

**Муниципальное бюджетное дошкольное образовательное учреждение  
детский сад № 545 «Рябинка»**

Юридический адрес: 620085, Свердловская область, г. Екатеринбург, улица Фрезеровщиков, 30 А  
тел.: +7(343) 306-12-29e-mail: mdou545@eduekb.ru, сайт: <https://dou545.tvoyasadik.ru/>

ПРИНЯТО:  
Педагогическим советом  
Протокол заседания № 4  
от «15» апреля 2026г.

Утверждаю:  
Заведующий МБДОУ  
детский сад №545 «Рябинка»  
/Макушина Е.В.  
Приказ № 30 от 15.04.2026 г.

**ОТЧЕТ**  
**О РЕЗУЛЬТАТАХ САМООБСЛЕДОВАНИЯ**  
**МУНИЦИПАЛЬНОЕ БЮДЖЕТНОЕ ДОШКОЛЬНОЕ**  
**ОБРАЗОВАТЕЛЬНОЕ УЧРЕЖДЕНИЕ ДЕТСКИЙ САД № 545**  
**«РЯБИНКА» ЗА 2025 КАЛЕНДАРНЫЙ ГОД**

г. Екатеринбург, 2025 г.

## Содержание

|  |    |
|--|----|
| I. Результаты анализа показателей деятельности МБДОУ, подлежащих самообследованию      | 3  |
| II. Аналитическая часть самообследования деятельности МБДОУ детский сад №545 «Рябинка» | 5  |
| 1. Общая характеристика МБДОУ детский сад №545 «Рябинка»                               | 5  |
| 2. Система управления МБДОУ детский сад №545 «Рябинка»                                 | 7  |
| 3. Качество образовательной деятельности.  | 9  |
| 4. Функционирование внутренней системы оценки качества образования.                    | 25 |
| Е.Э. Кочурова под редакцией  | 26 |
| Л.Е. Журовой   | 26 |
| 5. Качество кадрового обеспечения.   | 32 |
| 6. Качество учебно-методического обеспечения.  | 34 |
| 7. Качество библиотечно-информационного обеспечения.                                   | 35 |
| 8. Качество материально-технической базы.  | 36 |
| 9. Заключение  | 39 |

## I. Результаты анализа показателей деятельности МБДОУ, подлежащих самообследованию

| № п/п | Показатели  | Единица измерения |
|-------|---|-------------------|
| 1.    | Образовательная деятельность  |                   |
| 1.1   | Общая численность воспитанников, осваивающих образовательную программу дошкольного образования, в том числе:                                    | 228               |
| 1.1.1 | В режиме полного дня (8-12 часов)   | 228               |
| 1.1.2 | В режиме кратковременного пребывания (3-5 часов)  | 0                 |
| 1.1.3 | В семейной дошкольной группе  | 0                 |
| 1.1.4 | В форме семейного образования с психолого-педагогическим сопровождением на базе дошкольной образовательной организации                          | 0                 |
| 1.2   | Общая численность воспитанников в возрасте до 3 лет   | 55                |
| 1.3   | Общая численность воспитанников в возрасте от 3 до 8 лет  | 188               |
| 1.4   | Численность/удельный вес численности воспитанников в общей численности воспитанников, получающих услуги присмотра и ухода:                      | 228 чел./100%     |
| 1.4.1 | В режиме полного дня (8-12 часов)   | 228 чел./100%     |
| 1.4.2 | В режиме продленного дня (12-14 часов)  | 0/0%              |
| 1.4.3 | В режиме круглосуточного пребывания   | 0/0%              |
| 1.5   | Численность/удельный вес численности воспитанников с ограниченными возможностями здоровья в общей численности воспитанников, получающих услуги: | 5 чел./2,2%       |
| 1.5.1 | По коррекции недостатков в физическом и (или) психическом развитии  | 0/0%              |
| 1.5.2 | По освоению образовательной программы дошкольного образования   | 5 чел./2,2%       |
| 1.5.3 | По присмотру и уходу  | 5 чел./2,2%       |
| 1.6   | Средний показатель пропущенных дней при посещении дошкольной образовательной организации по болезни на одного воспитанника                      | 7                 |
| 1.7   | Общая численность педагогических работников, в том числе:   | 14 чел.           |
| 1.7.1 | Численность/удельный вес численности педагогических работников, имеющих высшее образование  | 10 человек / 71%  |
| 1.7.2 | Численность/удельный вес численности педагогических работников, имеющих высшее образование педагогической направленности (профиля)              | 10 человек /71 %  |
| 1.7.3 | Численность/удельный вес численности педагогических работников, имеющих среднее профессиональное образование                                    | 4 человек /29%    |
| 1.7.4 | Численность/удельный вес численности педагогических работников, имеющих среднее профессиональное образование                                    | 4 человек /29 %   |

Отчет о результатах самообследования МБДОУ детский сад № 545 «Рябинка» за 2025  
календарный год

|        |  |                  |
|--------|--|------------------|
|        | педагогической направленности (профиля)  |                  |
| 1.8    | Численность/удельный вес численности педагогических работников, которым по результатам аттестации присвоена квалификационная категория, в общей численности педагогических работников, в том числе:  | 11 чел./ 78%     |
| 1.8.1  | Высшая   | 8 чел./ 57%      |
| 1.8.2  | Первая   | 3./ 21 %         |
| 1.9    | Численность/удельный вес численности педагогических работников в общей численности педагогических работников, педагогический стаж работы которых составляет:   |                  |
| 1.9.1  | До 5 лет   | 3 чел./21%       |
| 1.9.2  | Свыше 30 лет   | 2 чел. /28%      |
| 1.10   | Численность/удельный вес численности педагогических работников в общей численности педагогических работников в возрасте до 30 лет  | 0                |
| 1.11   | Численность/удельный вес численности педагогических работников в общей численности педагогических работников в возрасте от 55 лет  | 3 чел. /18 %     |
| 1.12   | Численность/удельный вес численности педагогических и административно-хозяйственных работников, прошедших за последние 5 лет повышение квалификации/профессиональную переподготовку по профилю педагогической деятельности или иной осуществляемой в образовательной организации деятельности, в общей численности педагогических и административно-хозяйственных работников | 14 человек/ 100% |
| 1.13   | Численность/удельный вес численности педагогических и административно-хозяйственных работников, прошедших повышение квалификации по применению в образовательном процессе федеральных государственных образовательных стандартов в общей численности педагогических и административно-хозяйственных работников   | 2 чел./16%       |
| 1.14   | Соотношение “педагогический работник/воспитанник” в дошкольной образовательной организации   | 16 чел./228 чел. |
| 1.15   | Наличие в образовательной организации следующих педагогических работников:   |                  |
| 1.15.1 | Музыкального руководителя  | да               |
| 1.15.2 | Инструктора по физической культуре   | да               |
| 1.15.3 | Учителя-логопеда   | да               |
| 1.15.4 | Логопеда   | да               |
| 1.15.5 | Учителя- дефектолога   | нет              |
| 1.15.6 | Педагога-психолога   | да               |
| 2.     | Инфраструктура   |                  |
| 2.1    | Общая площадь помещений, в которых осуществляется  | 6,7 кв.м.        |

|     |   |             |
|-----|---|-------------|
|     | образовательная деятельность, в расчете на одного воспитанника  |             |
| 2.2 | Площадь помещений для организации дополнительных видов деятельности воспитанников   | 162,7 кв.м. |
| 2.3 | Наличие физкультурного зала   | да          |
| 2.4 | Наличие музыкального зала   | да          |
| 2.5 | Наличие прогулочных площадок, обеспечивающих физическую активность и разнообразную игровую деятельность воспитанников на прогулке | да          |

## **II. Аналитическая часть самообследования деятельности МБДОУ детский сад №545 «Рябинка»**

### **Оценка образовательной деятельности.**

Самообследования деятельности муниципального бюджетного дошкольного образовательного учреждения детский сад № 545 «Рябинка» (далее – МБДОУ детский сад №545 «Рябинка») осуществлялось в соответствии с п.3 ч.2 ст.29 Федерального закона от 29 декабря 2012 г. № 273-ФЗ «Об образовании в Российской Федерации», приказом Министерства образования и науки РФ от 14 июня 2013 г. № 462 «Об утверждении порядка проведения самообследования образовательной организацией» и приказом Министерства образования и науки РФ от 14.12.2017 № 1218 «О внесении изменений в порядок проведения самообследования образовательной организации, утвержденный приказом министерства образования и науки РФ от 14.06.2013 г. № 462».

Целью процедуры самообследования является обеспечение доступности и открытости информации о деятельности МБДОУ детский сад №545 «Рябинка», а также подготовка отчета о результатах самообследования деятельности МБДОУ детский сад №545 «Рябинка» за 2025 календарный год (далее отчет).

#### **1. Общая характеристика МБДОУ детский сад №545 «Рябинка»**

Название образовательной организации: Муниципальное бюджетное дошкольное образовательное учреждение детский сад № 545 «Рябинка», сокращенно – МБДОУ детский сад №545 «Рябинка»

Тип образовательной организации: дошкольная образовательная организация.

Организационно-правовая форма: бюджетное учреждение

Устав: утвержден распоряжением Департамента образования Администрации города

Екатеринбурга № 161/46/36 от 313.01.2020 г.

Лицензия: Лицензия на право осуществления образовательной деятельности рег. № 15940, серия 66Л01 № 0011996 выдана Министерством

общего и профессионального образования Свердловской области от 04.05.2012 бессрочно.

Уровень образования: дошкольное образование.

Дополнительное образование. Подвид – дополнительное образование детей и взрослых.

Собственник имущества: муниципальное образование «город Екатеринбург»

Учредитель: Департамент образования Администрации города Екатеринбурга.

Местонахождение: 620014 г. Екатеринбург, пр. Ленина, 24а.

Директор Департамента образования Кириченко Елена Юрьевна

Непосредственная организация и координация деятельности МБДОУ:

Управление образования Орджоникидзевского района города Екатеринбурга.

Местонахождение: 620017 г. Екатеринбург, ул. Бабушкина, 16 к.100

Начальник Управления образования – Чергинец Юлия Геннадьевна

Год ввода здания в эксплуатацию: 2012 год

Юридический адрес: 620135, Свердловская область, город Екатеринбург, улица Фрезеровщиков, 30 А

Территория МБДОУ: Участок огражден, благоустроен, озеленен. Игровая зона состоит из 11 прогулочных участков, на которых расположены теневые навесы и игровое оборудование, имеется спортивная площадка и площадка для подвижных игр.

Месторасположение, удобство транспортного расположения: МБДОУ расположено внутри жилого микрорайона Эльмаш Трамвай до остановки: Фрезеровщиков 2,6 25; Маршрутное такси до остановки: Фрезеровщиков 08; 09; 053; Троллейбус до остановки: Фрезеровщиков 13

Телефоны/факс: тел. +7(343) 306-12-29

Электронная почта: mdou545@eduekb.ru

Официальный сайт: <https://dou545.tvoysadik.ru/>

Заведующий: Макушина Елена Владимировна. Конт. тел. +7(343) 306-12-29

Режим работы МБДОУ: 10,5 часов при 5-ти дневной рабочей неделе с 7.30 до 18.00 часов и пятидневной рабочей недели, исключая праздничные и выходные дни.

Заключение надзорных органов: Санитарно-эпидемиологическое заключение о соответствии государственным санитарно-эпидемиологическим правилам и нормам №66.01 .37.000. м.002068.07.19 от 16.07.2019 г.

Заключение о соответствии объекта защиты требованиям пожарной безопасности № 996 от 17.10.2016 г.

Контингент воспитанников: в МБДОУ функционирует 11 групп, из них:

I младшая группа – 3;

II младшая группа – 2;

Средняя группа – 3;

Старшая группа – 2;

Подготовительная группа – 1.

Уровень и направленность реализуемой образовательной программы: дошкольное образование. Образовательная программа дошкольного образования МБДОУ детский сад №545 «Рябинка»

Наполняемость групп: проектная наполняемость – 282, по муниципальному заданию – 282, средняя наполняемость групп – 25 чел.

## **2. Система управления МБДОУ детский сад №545 «Рябинка»**

Структура управления МБДОУ соответствует уставным требованиям, направлена на организацию взаимодействия всех структурных подразделений МБДОУ детский сад №545 «Рябинка», охватывает все направления деятельности для обеспечения необходимых результатов.

Учредителем МБДОУ детский сад №545 «Рябинка» от имени муниципального образования «город Екатеринбург» выступает Департамент образования Администрации города Екатеринбурга, которые в пределах своей компетенции принимает участие в управлении МБДОУ. Непосредственную организацию и координацию деятельности учреждения осуществляет Управление образования Орджоникидзевского района Департамента образования Администрации города Екатеринбурга.

МБДОУ детский сад №545 «Рябинка» самостоятельно в формировании своей структуры. Управление учреждением осуществляется в соответствии с законодательством РФ, нормативно-правовыми актами, действующими на территории Свердловской области и МО «город Екатеринбург», Уставом МБДОУ детский сад №545 «Рябинка» на основе сочетания принципов единоначалия и коллегиальности.

Коллегиальными органами управления учреждения являются: общее собрание работников МБДОУ детский сад №545 «Рябинка», Педагогический совет, Совет родителей.

Административное управление, которое имеет линейную структуру.

I уровень – заведующий МБДОУ детский сад №545 «Рябинка». Текущее руководство деятельностью учреждения осуществляет заведующий, действующий в соответствии с законодательством РФ, должностной инструкцией, трудовым договором и Уставом МБДОУ детский сад №545 «Рябинка» Заведующий занимается вопросами развития МБДОУ детский сад №545 «Рябинка», финансово-хозяйственной политикой, принимает кадровые решения, отвечает за согласованную работу всех подразделений МБДОУ детский сад №545 «Рябинка», взаимодействует с органами управления образования, родительской общественностью.

Для общего управления и координации действий работников в МБДОУ детский сад

№545 «Рябинка» используется такая форма работы, как административное совещание при заведующем. Работа этого органа

управления направлена на развитие, координацию и совершенствование педагогического и трудового процесса, корректировку годового плана работы, делегирования полномочий заведующего. Объект управления заведующего – весь коллектив.

За отчетный период Макушина Е.В. своевременно и грамотно решала кадровые, административные, финансовые, хозяйственные и иные вопросы в соответствии с Уставом МБДОУ и в рамках своей компетенции.

II уровень – старший воспитатель (воспитательная и методическая работа), заместитель заведующего по административно-хозяйственной части. Объект управления управленцев второго уровня – часть коллектива согласно функциональным обязанностям.

Деятельность органов коллегиального управления регламентируется Уставом.

В деятельности управляющего совета учтены Методические рекомендации из письма Минпросвещения России от 27.04.2024 № 03-653. В связи с этим в устав детского сада внесены корректировки: изменены общее количество членов (за счет представителя учредителя и дополнительных представителей родителей) и порядок формирования органа, добавлены новые функции. Все изменения соответствуют концепции развития детского сада и позволяют управляющему совету в полной мере осуществлять свою деятельность в качестве коллегиального органа управления, который вырабатывает решения с учетом мнения всех участников образовательных отношений.

МБДОУ детский сад №545 «Рябинка» и соответствующими локальными нормативными актами (Положениями).

Общее собрание работников МБДОУ детский сад №545 «Рябинка».

Было проведено 4 заседания общего собрания работников.

Вопросы, рассматриваемые на Общих собраниях работников:

- локальные документы (новая редакция или внесение изменений (дополнений) в действующие документы МБДОУ детский сад №545 «Рябинка»;

- вопросы, касающиеся безопасности и охраны труда работников МБДОУ детский сад №545 «Рябинка», соблюдения санитарного законодательства.

На всех заседаниях Общего собрания работников имелся кворум, средний процент присутствующих -95 % согласно листам регистрации.

Решения всех заседаний Общего собрания работников запротоколированы, запланированные мероприятия выполнены в указанные в решениях сроки.

Педагогический совет МБДОУ детский сад №545 «Рябинка».

В соответствии с годовым планированием проведено семь заседаний педагогического совета по следующей тематике:

- Педагогический совет «Формирование функциональной грамотности в разных видах деятельности как средство развития самостоятельности и инициативности у дошкольников».

- «Итоги работы за год»  
- «Проектирование деятельности учреждения на 2024-2025 учебный год»

- «О безопасности в дошкольном учреждении»  
- «Эффективные формы построения партнёрских взаимоотношений семьи в контексте с ФОП»

- «Реализация программы воспитания через «Добрые истории. Разговоры о важном и программы Орлята дошколята»

Решения всех заседаний педагогических советов запротоколированы, запланированные мероприятия выполнены в указанные в решениях сроки.

Совет родителей. В течение 2025 года проведено 4 заседания Совета родителей, все в соответствии с планом: очное – 1, заочных - 3.

Вопросы рассматривались в соответствии с компетентностью коллегиального органа.

На основании решений Совета родителей: утверждены локальные документы с учетом мнения совета родителей, регулирующие порядок приема воспитанников на обучение по образовательным программам дошкольного образования, правил распорядка воспитанников, правил приема воспитанников на обучение по дополнительным образовательным программам, положения по организации питания воспитанников.

Вывод: Управление МБДОУ детский сад №545 «Рябинка» основывается на принципах единоначалия и коллегиальности. Активно работают коллегиальные органы, работники и родители (законные представители) в рамках компетенции коллегиальных органов вовлечены в управление МБДОУ детский сад №545 «Рябинка». Управление МБДОУ детский сад №545 «Рябинка» мобильно, быстро реагирует на меняющиеся условия.

### **3. Качество образовательной деятельности.**

Образовательная деятельность в МБДОУ детский сад №545 «Рябинка» организована в соответствии с Федеральным законом от 29.12.2012 № 273-ФЗ «Об образовании в Российской Федерации», Образовательная деятельность ведется на основании утвержденной образовательной программы дошкольного образования (ОП ДО), которая составлена в соответствии с Федеральным государственным образовательным стандартом дошкольного образования (ФГОС ДО), Федеральной образовательной программой дошкольного образования (ФОП ДО). С 01.01.2021 МБДОУ детский сад №545 «Рябинка» функционирует в соответствии с требованиями СП 2.4.3648-20

«Санитарно-эпидемиологические требования к организациям воспитания и обучения, отдыха и оздоровления детей и молодежи», а с 01.03.2021 — дополнительно с требованиями СанПиН 1.2.3685-21

«Гигиенические нормативы и требования к обеспечению безопасности и (или) безвредности для человека факторов среды обитания».

Образовательная деятельность в МБДОУ детский сад №545 «Рябинка» организуется в соответствии с Образовательной программой дошкольного образования (далее ОП ДО) и направлена отвечает образовательному запросу социума, обеспечивает развитие личности детей дошкольного возраста в различных видах общения и деятельности с учетом их возрастных, индивидуальных, психологических и физиологических особенностей, в том числе достижение детьми дошкольного возраста уровня развития, необходимого и достаточного для успешного освоения ими образовательных программ начального общего образования, на основе индивидуального подхода к детям дошкольного возраста и специфичных для детей дошкольного возраста видов деятельности.

Образовательная деятельность ведётся на русском языке, в очной форме, нормативный срок обучения - 5 лет, уровень образования – дошкольное образование.

Целостность педагогического процесса в МБДОУ детский сад №545 «Рябинка» обеспечивается реализацией образовательной программой дошкольного образования (ОП ДО), которая разработана с учётом Федеральной образовательной программой дошкольного образования и технологий, методических и научно-практических материалов, соответствующих ФГОС ДО и ФОП.

Образовательный процесс в МБДОУ детский сад №545 «Рябинка» строится на основе индивидуализации с учётом контингента воспитанников, их индивидуальных и возрастных особенностей в соответствии с требованиями образовательной программы МБДОУ.

При организации образовательного процесса учитываются принципы интеграции образовательных областей (физическое развитие, познавательное развитие, речевое развитие, социально-коммуникативное развитие, художественно-эстетическое развитие) в соответствии с возрастными возможностями и особенностями детей. Деятельность МБДОУ детский сад №545 «Рябинка» направлена на обеспечение непрерывного, всестороннего и своевременного развития ребёнка.

В ходе реализации образовательной деятельности используются информационные технологии, современные педагогические технологии, создана комплексная система планирования образовательной деятельности с учетом направленности реализуемой образовательной программы, возрастных и индивидуальных особенностей воспитанников, которая позволяет поддерживать качество подготовки воспитанников к школе на достаточно высоком уровне.

Образовательная деятельность строится на основе законодательно-нормативных документов, оценки состояния здоровья детей, системы

психолого-педагогических принципов, отражающих представление о самооценности дошкольного детства.

Основной формой образования и воспитания является игра и виды детской деятельности (игровая, коммуникативная, трудовая, познавательная-исследовательская, продуктивная, музыкально-художественная, чтение художественной литературы, физическая активность).

Программа состоит из обязательной и вариативной частей. Обязательная часть ОП ДО оформлена с учетом ФОП ДО. Вариативная часть включает авторские и парциальные программы, которые отражают специфику детского сада, индивидуальные потребности воспитанников, мнение их родителей и условия, в которых проходит педагогический процесс.

|   |  |
|---|--|
| Образовательная область                               | Технологии и парциальные программ  |
| Социально- коммуникативное                            | Парциальная программа духовно-нравственного воспитания детей 5–7 лет «С чистым сердцем» /Р.Ю. Белоусова, А.Н. Егорова, Ю.С. Калинкина.<br>- Детский совет, Свирская Л. В;<br>-Парциальная программа «Диалог культур», «Наследие»<br>Коломийченко Л.В Занятия для детей 3 - 5 лет по социально – коммуникативному развитию.<br>Методическое пособие «Дорогую добра» |
| Познавательное  | Парциальная программа Рыжова Н.А. программа «Наш дом — природа» и С Н. Николаева «Юный эколог».  |
| Художественно- эстетическое                           | Парциальная программа Волосовец Т.В., Карпова Ю.В., Тимофеева Т.В. Парциальная образовательная программа дошкольного образования «От Фрёбеля до робота: растим будущих инженеров»: учебное пособие. 2-е изд., испр. и доп. Самара: Вектор, 2018 г.   |
| Коррекционное направление в области речевого развития | Программа логопедической помощи по преодолению фонетико-фонематического недоразвития речи у детей / Филичева Т.Б., Чиркина Г.В.;<br>- Комплексная образовательная программа дошкольного образования  |

|  |   |
|--|---|
|  | для детей с тяжелыми нарушениями речи<br>(общим недоразвитием речи)<br>с 3 до 7 лет, Нищева Н.В.; |
|--|---|

Программа воспитания реализуется в рамках Образовательной программы и основана на воплощении национального воспитательного идеала, который понимается как высшая цель образования, нравственное (идеальное) представление о человеке. Общая цель воспитания в МБДОУ детский сад №545 «Рябинка» – личностное развитие каждого ребёнка с учётом его индивидуальности и создание условий для позитивной социализации детей на основе традиционных ценностей российского общества, что предполагает:

- 1) формирование первоначальных представлений о традиционных ценностях русского народа, социально приемлемых нормах и правилах поведения;
- 2) формирование ценностного отношения к окружающему миру (природному и социокультурному), другим людям, самому себе;
- 3) становление первичного опыта деятельности и поведения в соответствии с традиционными ценностями, принятыми в обществе нормами и правилами.

Общие задачи воспитания в МБДОУ детский сад №545 «Рябинка»:

- 1) содействовать развитию личности, основанному на принятых в обществе представлениях о добре и зле, должном и недопустимом;
- 2) способствовать становлению нравственности, основанной на духовных отечественных традициях, внутренней установке личности поступать согласно своей совести;

Воспитательная работа ведется по направлениям: патриотическое, духовно-нравственное, социальное, познавательное, физическое и оздоровительное направление воспитания, эстетическое.

В рамках данных направлений были проведены мероприятия: День знаний, День солидарности в борьбе с терроризмом, Осенины (Ярмарка), День экологического образования, Моя семья, Неделя изобретений; социальные акции: «Коробки, шишки, камыши приносите малыши», «Оберег для особого ребенка», «Международный день благотворительности» - «Белый цветок» «Международный день мира» - «Чистая планета», Международный день пожилых людей «День добра и уважения», «Всемирный день защиты животных- «SOS вымирающие животные», Всемирный день улыбки- «От улыбки станет день светлей», «Душевный разговор, или посиделки у самовара», «Электричество надо беречь», «Покормите птиц зимой», «Поможем всем, кто нуждается! Всемирный день ребенка, «Мама я тебя люблю!», «Мы в ответе за тех, кого приручили. 30 ноября – Всемирный день домашних животных», «Арбат под крышей. День творчества и вдохновений», «Добрые дела к Новому году», «Добрые письма» -день ручного письма»,

«Читайте детям книгу!» 1 февраля Всемирный день чтения вслух детям, Теплые подарки – День добрых дел, «Вода источник жизни» 22 марта Всемирный день воды», «Лес наше богатство, 21 марта Всемирный день лесов, «Подари улыбку миру», «Земля – наш общий дом», 22 апреля День Земли, «Бессмертный полк» - 9 мая День Победы..

Реализуется программа «Орлята Дошколята через треки

Орленок- лидер Цели: раскрытие в детях лидерских способностей и умения работать в команде.

Проведены квесты «Совет орлят», «Команда строителей орлянского города» (в группе), досуга «Праздник дружной команды».

«Орленок — Мастер» Цели: формирование любви к искусству и труду, развитие творческих способностей и эстетического вкуса.

Проведены квесты «Орлятская галерея» , «Мастерская орлянского плаката», творческий досуг «Фестиваль маленьких мастеров»

«Орленок — Эколог» Цель: формирование представлений об экологической культуре и ответственного отношения к природе.

«Орленок — Доброволец» Цели:

- научить детей замечать, что кому-то нужна помощь;
- уметь предложить эту помощь корректно;
- выполнять посильные дела для других людей, животных, природы;
- радоваться не только результату, но и самому факту, что «я сделал доброе дело».

«Орленок - Эрудит» Цель направления:

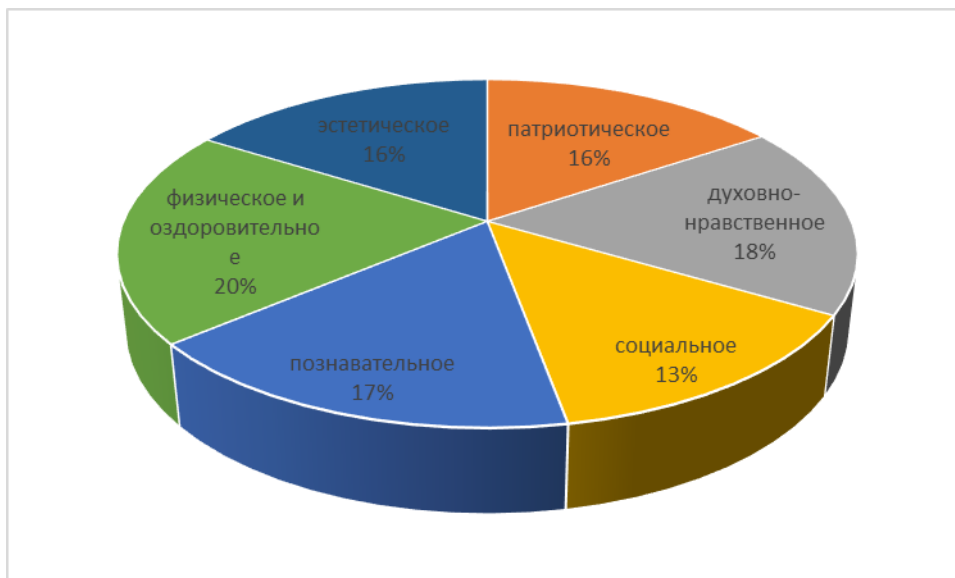
Развитие познавательной активности, умения наблюдать, сравнивать, делать элементарные выводы, рассказывать о своих открытиях.

«Орленок — Спортсмен» Цель: привитие интереса к спорту и формирование навыков здорового образа жизни.

За 2025 г в рамках реализации программы воспитания родители выражают удовлетворённость воспитательным процессом в МБДОУ детский сад №545 «Рябинка, что отразилось на результатах анкетирования, проведённого 20.12.2025 г. Удовлетворённость родителей по реализации программы воспитания, составляет 98%.

Результаты анкетирования, отражённые в диаграмме, показывают наиболее значимые направления воспитания по мнению родителей (законных представителей). (см. Диаграмму 1.)

Диаграмма 1



В целях определения стратегии воспитательной работы в 2025 году проводился анализ состава семей воспитанников.

#### Характеристика семей по составу

| Состав семьи       | Количество семей | Процент от общего количества семей воспитанников |
|--------------------|------------------|--|
| Полная             | 181              | 91%  |
| Неполная с матерью | 21               | 9%   |
| Неполная с отцом   | 0                | 0  |

#### Характеристика семей по количеству детей

| Количество детей в семье | Количество семей | Процент от общего количества семей воспитанников |
|--------------------------|------------------|--|
| Один ребенок             | 74               | 32%  |
| Два ребенка              | 126              | 55%  |
| Три и более              | 28               | 13%  |

Дети СВО 12 чел. /5;%- Ведется психолого- педагогическая работа по сопровождению

Воспитательная работа МБДОУ детский сад №545 «Рябинка» строится с учётом индивидуальных особенностей детей, с использованием разнообразных форм и методов, в тесной взаимосвязи воспитателей, специалистов и родителей. Детям из неполных семей уделяется большее внимание в первые месяцы после зачисления в МБДОУ детский сад №545

«Рябинка».

Вывод: Целостная воспитательная система позволяет МБДОУ детский сад №545 «Рябинка» реализовать требования ФГОС ДО по обеспечению полноценного проживания ребёнком всех этапов детства, обогащение (амплификация) детского развития, построение образовательной деятельности на основе учёта индивидуальных особенностей каждого ребёнка.

Коррекционная работа с детьми, нуждающимися в коррекции речевых нарушений, осуществляется в условиях логопедического пункта МБДОУ детский сад №545 «Рябинка», действующего на основании Положения об оказании логопедической помощи.

Зачисление в логопедический пункт осуществляется на основе обследования дошкольников при наличии заключения территориальной психолого-медико-педагогической комиссии «Радуга», «Ресурс» в течение учебного года по необходимости. Зачисляются на логопедический пункт МБДОУ детский сад №545 «Рябинка» дети с 5-ти до 7-ми лет, преимуществом при зачислении пользуются дети подготовительных и старших групп, недостатки речи которых препятствуют успешному усвоению образовательных программ МБДОУ детский сад №545 «Рябинка» или вызывают появление вторичных нарушений социального характера.

Списки на 2024-2025 учебный год сформированы в количестве 37 детей (старшие и подготовительные группы). На конец 2025 календарного года количество охваченных логопедической помощью детей составило 68 человек.

Для обеспечения наиболее устойчивых результатов в коррекции речевых нарушений осуществляется взаимодействие со следующими организациями: - детской поликлиникой – в целях консультирования родителей и проведения необходимого медикаментозного лечения, способствующего коррекции речевых нарушений детей;

- образовательными учреждениями – для дальнейшего оказания необходимой коррекционной помощи учителем-логопедом в школе (родителям выдаются письменные и устные рекомендации);

- территориальной ТПМПК «Радуга», «Ресурс» с целью обследования и дальнейшего определения программы обучения и воспитания ребёнка с тяжёлыми нарушениями речи. В этом году также осуществлялась работа ППк МБДОУ детский сад №545 «Рябинка», через который прошли 12 детей. С целью решения особенностей развития детей, они были обследованы, а родителям вынесены рекомендации о прохождении городской ТПМПК «Радуга», «Ресурс» с целью определения программы обучения ребенка. Благодаря тесному сотрудничеству осуществляется индивидуальное сопровождение ребенка и установлен положительный психологический настрой, возникающий в процессе постоянных контактов воспитателей, специалистов и родителей.

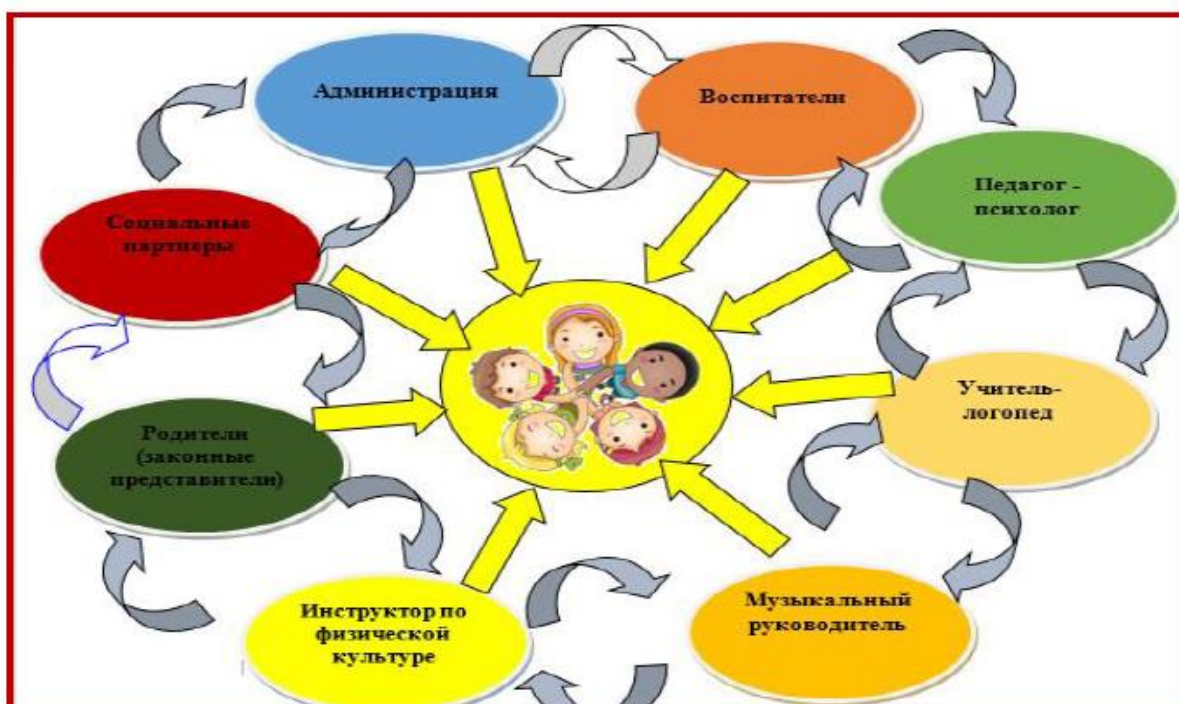
**Результаты коррекционной работы:**

На начало года на логопункте МБДОУ детский сад №545 «Рябинка» числилось 37 чел. В течение года обследовано 120 детей в возрасте от 3 до 7 лет. К маю 2025 года выпущено –19 детей с чистой речью. Для обеспечения инклюзивного образования детей с ограниченными возможностями здоровья в МБДОУ созданы специальные условия обучения и воспитания. Учитывая, что в дошкольный период каждый ребенок развивается не только в соответствии со своими возрастными особенностями, но и функциональными возможностями, педагогический коллектив МБДОУ разрабатывает индивидуальные образовательные маршруты развития для детей с ОВЗ (дети, имеющие тяжелые речевые нарушения) – 5 детей. Индивидуальный образовательный маршрут воспитанника МБДОУ включает характеристику осваиваемых ребенком единиц образования в соответствии с индивидуальными особенностями своего развития и способностями. В индивидуальный образовательный маршрут входят индивидуальные дополнительные занятия для выравнивания стартовых возможностей.

Также индивидуальный образовательный маршрут предполагает организацию образовательного процесса через выбор индивидуального темпа занятий по разным содержательным направлениям; использование практики индивидуальных заданий при фронтальных формах работы, направления индивидуальной работы с ребенком всеми педагогами-специалистами.

**Сетевое взаимодействия всех участников образовательных отношений.**

В МБДОУ отработана система взаимодействия всех участников образовательных отношений: администрации, педагогов (воспитателей, учителя-логопеда, музыкального руководителя, инструктора по физической культуре), родителей (законных представителей), ведётся работа по расширению социального партнерства.



Вывод: Использование современных педагогических технологий (проектной, игровой, ИКТ) в дошкольном образовании, как одного из методов интегративного обучения дошкольников, позволило значительно повысить самостоятельную активность детей, развивать творческое мышление, умение детей самостоятельно, разными способами находить информацию об интересующем предмете или явлении и использовать эти знания для создания новых объектов действительности. А также, делает образовательную систему

МБДОУ детский сад №545 «Рябинка» открытой для активного участия родителей. ОП ДО реализуется согласно годовому планированию, режиму дня, годовому учебному графику, учебному плану и плану занятий, которые составлены в соответствии с современными дидактическими, санитарными и методическими требованиями, содержание выстроено в соответствии с ФГОС ДО и ФОП ДО при соответствии требованиям СП 2.4.3648- 20 «Санитарно-эпидемиологические требования к организациям воспитания и обучения, отдыха и оздоровления детей и молодёжи» и позволяет реализовывать образовательные программы в полном объёме в соответствии с ФГОС ДО.

Образовательный процесс реализуется в адекватных дошкольному возрасту формах работы с детьми с учётом требований ФГОС ДО и ФОП ДО. Образовательная деятельность осуществляется в процессе организации различных видов детской деятельности, организованной образовательной деятельности, осуществляемой в ходе режимных моментов, самостоятельной деятельности, взаимодействия с семьями детей. Основной формой работы с

детьми дошкольного возраста и ведущим видом деятельности для них является игра.

## **Взаимодействие с родителями (законными представителями) и социальными партнерами. МБДОУ детский сад №545 «Рябинка»**

Взаимодействие с родителями и социальными партнерами коллектив МБДОУ строит на принципе сотрудничества.

Родители оказывают всестороннюю поддержку в организации образовательного процесса в детском саду, оказывают помощь в озеленении участка, содержании помещений и прилегающей территории в надлежащем виде, подготовке к праздникам и другим мероприятиям.

При этом педагогическим коллективом решаются приоритетные задачи:

- повышение компетентности родителей в вопросах воспитания и развития детей;
- приобщение родителей к участию в жизни детского сада;
- изучение семьи и установление контактов с ее членами для согласования воспитательных

- воздействий на ребёнка.

Для решения этих задач используются различные формы работы:

- групповые родительские собрания, консультации;
- проведение совместных мероприятий для детей и родителей;
- анкетирование;
- наглядная информация;
- консультирование специалистами МБДОУ детский сад №545 «Рябинка»;
- выставки совместных работ;
- детско-родительские проекты.

Наиболее эффективными формами сотрудничества с семьей в 2025 году стали: нетрадиционные форы (собрания с использованием мультимедийных презентаций, мастер-классы, интерактивная работа совместно с детьми), виртуальный день, онлайн- консультации по выполнению дистанционных мини-проектов, смс-рассылка детского сада, как одна из форм постоянного оперативного взаимодействия воспитателей и родителей, что предоставляет МБДОУ детский сад №545 «Рябинка» дополнительные возможности оперативного информирования и взаимодействия с родителями (законными представителями);

- консультации и информационная агитация, в том числе через сайт МБДОУ детский сад №545 «Рябинка» и ВКонтакте: в течение года систематически обновлялась информация о работе МБДОУ детский сад №545 «Рябинка», консультативной деятельности с родителями, планирование и результаты образовательной деятельности с детьми в МБДОУ детский сад №545 «Рябинка», интерактивное общение с родителями осуществляется через активную работу ВКонтакте.

В 2025 г. проведены разнообразные совместные мероприятия по осуществлению взаимодействия с родителями, детьми, педагогами, социальным окружением:

- музыкальное развлечение «День Знаний», «Пришла Коляда накануне Рождества»;
- спортивные развлечения: «Зимние забавы», День защитника Отечества в средней, старшей и подготовительной группах;
- праздники: Новогодний праздник, 8 марта, Осинины, «День матери» ;
- конкурсы: рисунков «Милый образ матери в рисунках детей», новогодних поделок;
- выставки детско-родительского творчества: «Осенняя сказка», «Золотая осень», «Наши любимые мамочки», «Покорение космоса», «День победы»;
- детско-родительские проекты: «Книгу памяти листая»;
- участие в конкурсе технического творчества «Космофест», Икаренок, «Техноквест»
- организовано участие родителей в «Неделе безопасности».

Во исполнение указа Президента РФ от 22.11.2023 № 875 в детском саду реализовывались мероприятия, приуроченные к Году семьи. Для этого БЫЛ утвержден план мероприятий детского сада, разработанный на основе плана Правительства от 26.12.2023 № 21515-П45-ТГ. Тематические мероприятия Года семьи предусматривали взаимодействие со всеми участниками образовательных отношений. Так, с воспитанниками проводили «семейный» блок занятий познавательного цикла в формате бесед и дискуссий по следующим тематикам: «Моя семья: генеалогическое древо, члены семьи»; «Семья в сказках: отношение детей к родителям, отношения братьев и сестер»; «Создание семьи: поиск суженого и суженой, сватовство, свадьба» с организацией стенда историй знакомств родителей «Счастливая встреча», постановкой сказки «Аленький цветочек».

Для взаимодействия с родителями реализовывали совместный проект «семья». В рамках проекта предусмотрели микро форматы участия:

рассказы на тему: «Моя семья», «С кем я живу», «Моя комната», «Мое любимое занятие», «Чем я люблю заниматься в детском саду и дома», «Каким я хочу стать», «Как я помогаю дома»; совместное создание герба семьи, оформление генеалогического древа;

При непосредственной помощи родителей организовано участие воспитанников в различных конкурсах и мероприятиях районного, областного и всероссийского уровней.

**Анкетирование:** «Оценка удовлетворенности родителей МБДОУ качеством образовательных услуг» (декабрь 2025 г.).

По итогам анкетирования **удовлетворённость родителей** качеством образовательных услуг составила **97%**, (см. диаграмму 2)

Диаграмма 2.



Посредством реализации социального партнерства в течение учебного года осуществлялось стимулирование укрепления внутрисемейных отношений, активизация педагогического взаимодействия в системе «педагог-родитель», «родитель-ребенок», «педагог-ребенок».



Вывод: Образовательный процесс в МБДОУ организован в соответствии с требованиями, предъявляемыми законодательством к дошкольному образованию и направлен на сохранение и укрепление здоровья воспитанников, предоставление равных возможностей для их полноценного развития и подготовки к дальнейшей учебной деятельности и жизни в современных условиях.

Количество и продолжительность образовательной нагрузки устанавливается соответствии с санитарно-гигиеническими нормами и требованиями.

Социальные партнёры МБДОУ детский сад №545 «Рябинка»:

|   |   |
|---|---|
| МБУ ИМЦ<br>«Екатеринбургский Дом Учителя»,<br>Орджоникидзевского района в<br>соответствии с планом работы ИМЦ на<br>текущий учебный год   | Научно-методическое сопровождение<br>развития содержания образования,<br>повышение квалификации и педагогической<br>компетентности педагогов. участие<br>педагогов в МО и ассоциациях районного и<br>городского уровней.                |
| МБДОУ районов в соответствии с планом работы<br>РМО на текущий учебный год  | Изучения опыта работы с целью обогащения<br>содержания образования и повышения<br>качества образовательного процесса в<br>группах общеразвивающей направленности<br>Формы: участие в МО. тематические<br>совещания, информационные дни. |
| ГАОУ ДПО СО «ПРО», МБУ ИМЦ<br>«Екатеринбургский Дом Учителя»,   | Консультирование, повышение<br>квалификации педагогов и руководителей<br>МБДОУ.   |
| «УрГПУ»   | Научное руководство, консультирование,<br>повышение квалификации педагогов и<br>руководителей МБДОУ.  |
| Инновационный проект издательства<br>«Просвещение-Союз» «Разработка и<br>реализация вариативных моделей,<br>обеспечивающих возможности<br>формирования предпосылок читательской,<br>математической и естественно-научной<br>грамотности детей 3–7 лет»            | Научное руководство, консультирование,<br>повышение квалификации педагогов и<br>руководителей МБДОУ   |
| АНО ДПО «Институт образовательных<br>технологий» Проект «От Фрѐбеля до робота»  | Научное руководство, консультирование,<br>повышение квалификации педагогов и<br>руководителей МБДОУ   |
| Сетевая инновационная площадка АНО ДПО "НИИ<br>дошкольного образования "Воспитатели России<br>Математика и техническое творчество: новые<br>возможности парциальной программы «От Фрѐбеля<br>до робота: растим будущих инженеров                                  | Научное руководство, консультирование,<br>повышение квалификации педагогов и<br>руководителей МБДОУ   |
| Сетевая инновационная площадка АНО ДПО "НИИ<br>дошкольного образования «Воспитатели России»<br>«Детская исследовательская деятельность: ценность<br>субъектной» «Вовлечение родителей в организацию<br>детской исследовательской деятельности позиции<br>ребенка» | Научное руководство, консультирование,<br>повышение квалификации педагогов и<br>руководителей МБДОУ   |
| Сетевая инновационная площадка АНО ДПО "НИИ<br>дошкольного образования «Воспитатели России»<br>Физическое воспитание детей: новые ориентиры для<br>педагогов и родителей  | Научное руководство, консультирование,<br>повышение квалификации педагогов и<br>руководителей МБДОУ   |

|   |  |
|---|--|
| Федерального государственного бюджетного учреждения «Государственная «Государственная публичная научно-техническая библиотека России» (ГПНТБ РОССИИ) «Национальный код 2.0: Культура и наука- будущее России» | Научное руководство, консультирование, повышение квалификации педагогов и руководителей МБДОУ  |
| Ассоциация Фребель-педагогов стажировочная площадка «Векторы развития педагогики Фрѐбеля: от Даров к оДАРѐнности»,  |  |
| Территориальная психолого-медико-педагогическая комиссия города Екатеринбурга при МБУ «Екатеринбургский центр психолого-педагогической, медицинской и социальной помощи «Диалог»                              | Психолого-медико-педагогическое обследование детей по направлениям ПМПк МБДОУ, консультации  |
| Государственное бюджетное учреждение Свердловской области «Центр психолого-педагогической, медицинской и социальной помощи «Ресурс»   | Психолого-медико-педагогическое обследование детей по направлениям ПМПк МБДОУ, консультации  |
| Центр социальной поддержки семей Орджоникидзевского района  | Работа с семьями, воспитывающих детей-инвалидов или имеющих детей под опекой.  |
| Детская поликлиника № 15  | Медицинское обследование детей, диспансеризация детей, консультации врачей-специалистов  |
| МБУ Екатеринбургский центр психолого-педагогической поддержки несовершеннолетних «Диалог»   | Осуществления организационной, информационной, научно-методической деятельности по социально-педагогической и психологической поддержке педагогов, родителей, администрации. |
| Региональное представительство «Инженерные кадры России» Икаренок МАДОУ №586  | Содержания образования и повышения качества образовательного процесса в группах общеразвивающей направленности   |

Система здоровьесберегающей деятельности в МБДОУ детский сад №545 «Рябинка» включает в себя разнообразные формы и виды деятельности, направленной на сохранение и укрепление здоровья воспитанников и осуществляется в рамках реализации целевой программы «Здоровое детство».

Триаду здоровья детей в детском саду составляют – рациональный режим (сбалансированное чередование игровых видов образовательной деятельности, совместной деятельности со сверстниками, взрослыми и самостоятельной деятельности, и отдыха детей),

закаливание (по Рижскому методу – ежедневное полоскание рта и горла с целью профилактики развития детского кариеса и простудных заболеваний, босохождение по корригирующим дорожкам) и движение (ежедневная утренняя гимнастика, физкультминутки во время образовательной деятельности, подвижные и спортивные игры во время прогулок, спортивные, оздоровительные и развлекательные досуги с детьми и родителями).

Для формирования активной компетентной позиции к здоровьесбережению педагоги проводят беседы и игры с детьми в совместной деятельности и в режимных моментах, с родителями – по формированию ценностей и положительных эмоций в ходе оздоровительных мероприятий. Так, в течение года в рамках тематического месячника «Я имое здоровье» прошел совместный с родителями открытый «День здоровья», в течение года – спортивные развлечения «Зимние забавы», «День защитника Отечества». Педагоги и медицинские работники проводят просветительскую работу по организации профилактических и закаливающих мероприятий дома, необходимостью следить за самочувствием детей, за их одеждой, температурой воздуха дома.

Реализуемые МБДОУ детский сад №545 «Рябинка» здоровьесберегающие технологии:

- *физкультурно-оздоровительные* (направлены на физическое развитие и укреплен здоровья ребенка — технологии развития физических качеств, закаливания, дыхательной гимнастики и др.);

- *обеспечения социально-психологического благополучия ребенка* (психическое и социальное здоровье ребенка направлены на обеспечение эмоциональной комфортности и позитивного психологического самочувствия ребенка в процессе общения со сверстниками и взрослыми в детском саду и семьей; технологии психолого-педагогического сопровождения развития ребенка в педагогическом процессе МБДОУ детский сад №545 «Рябинка»);

- *здоровьесбережения и здоровьєобогащения педагогов* (направлены на развитие культуры здоровья педагогов, в том числе культуры профессионального здоровья, на развитие потребности к здоровому образу жизни; сохранение и стимулирование здоровья (технология использования подвижных и спортивных игр, гимнастика (для глаз, дыхательная и др.), ритмопластика, динамические паузы, релаксация);

- *образовательные* (воспитание культуры здоровья дошкольников, личностно-ориентированного воспитания и обучения);

- *обучения здоровому образу жизни* (технологии использования физкультурных занятий, коммуникативные игры, проблемно-игровые (игротренинги, игротерапия, самомассаж); коррекционные (сказкотерапия, психогимнастики и др.);

- *технология активной сенсорно-развивающей среды* (системная совокупность и порядок функционирования всех личностных инструментальных и методологических средств, используемых для достижения педагогических целей);

- *технологии формирования ОБЖ* (соблюдение мер по предупреждению травматизма, инструктажи с детьми и родителями).

Особое внимание в МБДОУ детский сад №545 «Рябинка» уделяется формированию основ безопасности у всех участников образовательного

процесса: систематически проводятся воспитательные и оздоровительные мероприятия в рамках городских месячников и недель безопасности, инструктажи-беседы с детьми, педагогами и родителями о дорожной

и пожарной безопасности с фиксацией в журналах инструктажей. Ежегодно проводятся беседы с инспектором ГИБДД на тренировочном перекрестке, эвакуационные объектовые тренировки (4 раз в год), Дни защиты детей, посвященные обеспечению безопасности детей и сотрудников МБДОУ детский сад №545 «Рябинка».

**Результат** работы коллектива МБДОУ детский сад №545 «Рябинка» и тесного сотрудничества с родителями по охране и развитию здоровья воспитанников выявлен в ходе мониторинга:

- средняя посещаемость воспитанников **МБДОУ детский сад №545 «Рябинка»** за 2025 год составила 70 % детей от общего количества воспитанников МБДОУ.

- среднее количество дней, пропущенных по болезни в расчете на одного воспитанника составляет 7 дней;

**Вывод:** Анализируя заболеваемость детей за 2025 год, была выявлена стабильная динамика по снижению заболеваемости детей по сравнению с предыдущим годом.

**Организации питания** в детском саду уделяется особое внимание, т.к. здоровье детей невозможно обеспечить без рационального питания. Контроль за качеством питания и разнообразием, и витаминизацией блюд, закладкой продуктов питания, кулинарной обработкой, выходом блюд, вкусовыми качествами пищи, правильностью хранения и соблюдением сроков реализации продуктов питания осуществляет медсестра и заведующий МБДОУ. Проводится С-витаминизация третьего блюда, дети круглый год получают свежие овощи и фрукты. Согласно санитарно-гигиеническим требованиям в детском саду организовано 4-х разовое питание детей. При составлении МБДОУ детский сад №545 «Рябинка» руководствуется разработанным и утвержденным 20-дневным меню, технологическими картами с рецептурами и порядком приготовления блюд.

Технологические карты скорректированы в соответствии с реализуемой программой питания «Парус». Отслеживание и контроль качества продуктов от поступления до их реализации осуществляется в МБДОУ детский сад №545 «Рябинка» по ежегодно актуализируемой программе «ХАССП».

Важнейшим условием правильной организации питания детей является строгое соблюдение санитарно-гигиенических требований к пищеблоку и процессу приготовления и хранения пищи. Результатом является отсутствие зафиксированных случаев отравления и заболевания детей в течение 2025 календарного года. В воспитательной работе с детьми педагоги проводят воспитательные беседы о полезности для растущего организма молочных и овощных блюд, а также особое внимание уделено пользе ржаного хлеба.

При организации питания в МБДОУ осуществляется учет индивидуальных особенностей детей в меню.

Перспективы:

- усиление мероприятий, направленных на формирование и реализацию здорового образа жизни в ДОУ и семье (здоровое питание, закаливание и оздоровление в домашних условиях, эмоционально положительно насыщенном общении родителей с ребенком по поводу событий и интересов детей, и немаловажное – лечение детей на ранних стадиях заболевания и своевременной изоляции.)

В ходе работы по сохранению здоровья всех субъектов образовательного процесса мы вышли на проблему: профилактические и оздоровительные мероприятия, проводимые с детьми в МБДОУ детский сад №545 «Рябинка» необходимо поддерживать и в семье.

Поэтому на 2025 год продолжаем реализовывать задачу по координированию усилий ДОУ и семьи, направленную на сохранение и развитие здоровья детей.

В МБДОУ детский сад №545 «Рябинка» в целях формирования правильных пищевых привычек у детей дошкольного возраста реализуется программа для дошкольников «Здоровое питание - здоровые дети» предназначена для детей, педагогов, работников, связанных с питанием, родителей (законных представителей) детей дошкольного возраста.

Программа разработана в целях реализации федерального проекта «Формирование системы мотивации граждан к здоровому образу жизни, включая здоровое питание и отказ от вредных привычек (Укрепление общественного здоровья)» национального проекта «Демография» и в соответствии с Планом мероприятий Роспотребнадзора по реализации

мероприятий федерального проекта «Укрепление общественного здоровья» на 2019 год и перспективный период 2020-2025 годов, утвержденным приказом Роспотребнадзора от 25.01.2019 № 29, для решения задач по формированию среды, способствующей повышению

информированности граждан об основных принципах здорового питания.

В программе представлена информация об основах здорового питания, значимости витаминов и микроэлементов для гармоничного роста и развития, рационального режима питания, выработки здоровых пищевых стереотипов поведения и пищевых привычек на этапе роста и развития ребёнка. Ответы на эти вопросы педагоги детей старшего

дошкольного возраста находят в первой части программы «Разговор о правильном питании» (М.М. Безруких, Т.А. Филиппова, А.Г. Макеева).

#### **4. Функционирование внутренней системы оценки качества образования.**

**Качество подготовки воспитанников, востребованность выпускников.**

Образовательной программой МБДОУ детский сад №545 «Рябинка» (ОП ДО) предусмотрена система мониторинга динамики развития детей, динамики их образовательных достижений, основанная на методе наблюдения и включающая:

- педагогические наблюдения, педагогическую диагностику, связанную с оценкой эффективности педагогических действий с целью их дальнейшей оптимизации;
- детские портфолио, фиксирующие достижения ребенка в ходе образовательной деятельности;
- карты развития ребёнка;
- различные шкалы индивидуального развития.

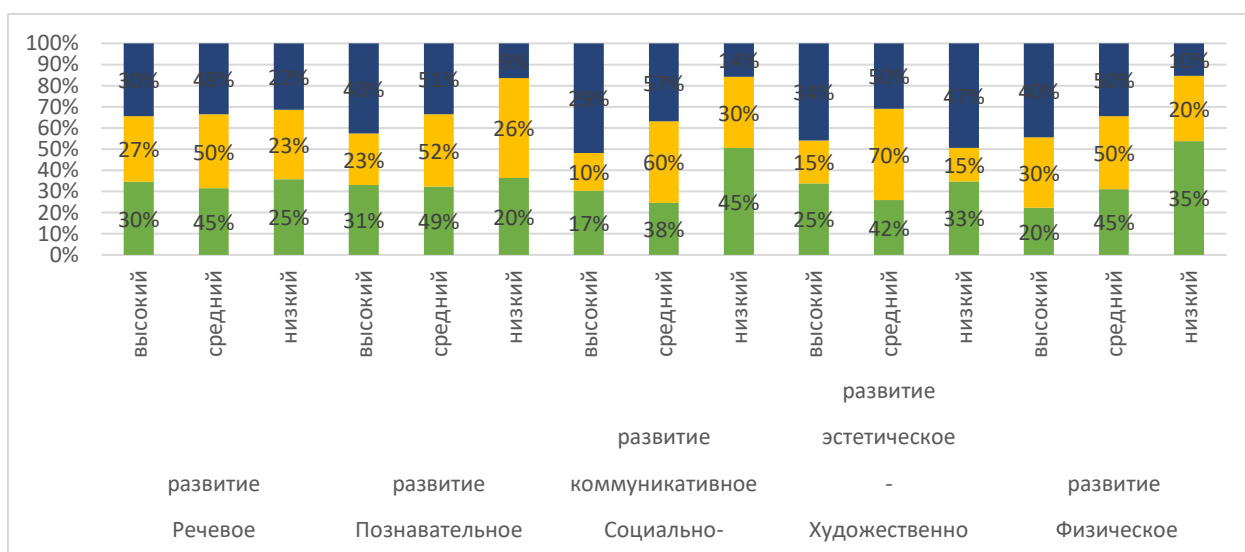
Диагностическая работа по выявлению уровня развития воспитанников проводится в три этапа: сентябрь — первичная диагностика, декабрь — промежуточная диагностика, май — итоговая диагностика. Для проведения диагностики педагоги использовали произвольные формы на основе малоформализованных диагностических методов: наблюдение, свободные беседы, анализ продуктов детской деятельности, специальные диагностики ситуации, дополнительные методики по образовательным областям. Для фиксации результатов диагностики были использованы карты наблюдения и диагностики.

Для проведения индивидуальной педагогической диагностики на разных этапах освоения программы используются следующие диагностические пособия:

|  |  |
|--|--|
| М.И. Кузнецова,<br>Е.Э. Кочурова под редакцией<br>Л.Е. Журовой | Педагогическая диагностика готовности детей к обучению в школе       |
| В.К.Загвозкина<br>И.Е.Федосова                                 | Карты развития детей от 0 до 3<br>Карты развития детей от 3 до 7 лет |
| Н.В. Верещагиной   | Диагностика педагогического процесса                                 |

### Уровень усвоения программы по образовательным областям ФГОС ДО

| Возраст         | Речевое развитие |         |        | Познавательное развитие |         |        | Социально-коммуникативное развитие |         |        | Художественно-эстетическое развитие |         |        | Физическое развитие |         |        |
|-----------------|------------------|---------|--------|-------------------------|---------|--------|------------------------------------|---------|--------|-------------------------------------|---------|--------|---------------------|---------|--------|
|                 | высокий          | средний | низкий | высокий                 | средний | низкий | высокий                            | средний | низкий | высокий                             | средний | низкий | высокий             | средний | низкий |
| Младший Возраст | 0                | 40%     | 60%    | 30%                     | 40%     | 30%    | 17%                                | 38%     | 45%    | 25%                                 | 42%     | 33%    | 20%                 | 45%     | 35%    |
| Средний возраст | 29%              | 50%     | 21%    | 30%                     | 55%     | 15%    | 20%                                | 50%     | 30%    | 15%                                 | 70%     | 15%    | 35%                 | 50%     | 15%    |
| Старший возраст | 35%              | 50%     | 15%    | 41%                     | 49%     | 10%    | 29%                                | 57%     | 14%    | 34%                                 | 50%     | 47%    | 40%                 | 50%     | 10%    |



### Качество подготовки воспитанников, востребованность выпускников

#### Анализ выявления уровня готовности воспитанников к школьному обучению в подготовительных группах (май-2025 года)

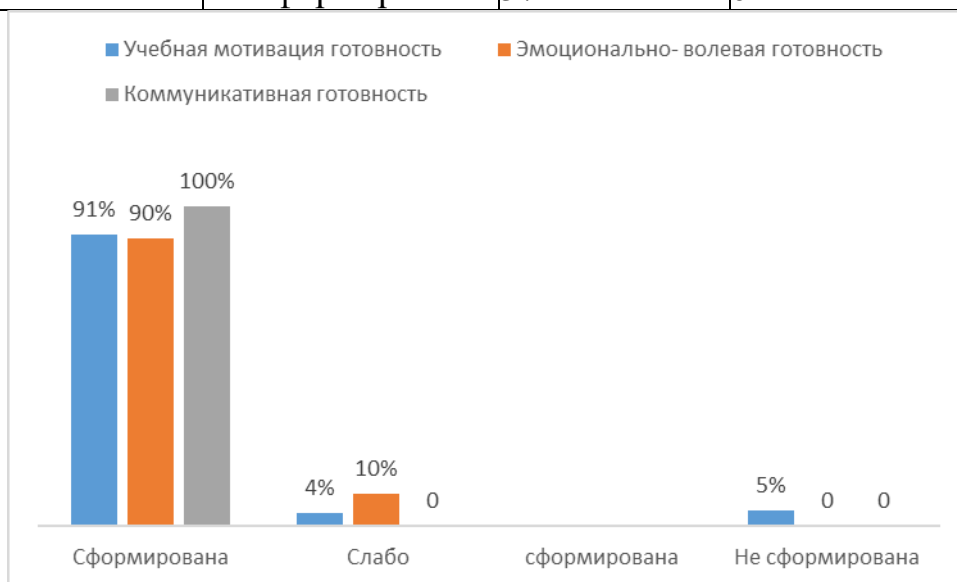
Общее количество выпускников 41 человек. По итогам мониторинга Выпускник МБДОУ:

- проявляет инициативность и самостоятельность;
- уверен в своих силах, открыт внешнему миру, положительно относится к себе и к другим;
- обладает развитым воображением;
- достаточно хорошо владеет устной речью, складываются предпосылки грамотности;

- проявляет творческие способности;
- развита крупная и мелкая моторика;
- способен к волевым усилиям в разных видах деятельности;
- проявляет любознательность, склонен наблюдать, экспериментировать.

**Уровни готовности детей к школе по МБДОУ:**

| Учебный год                       | Параметры оценки   | Учебная мотивация готовность | Эмоционально-волевая готовность | Коммуникативная готовность |
|-----------------------------------|--------------------|------------------------------|---------------------------------|----------------------------|
| 2025<br>(подготовительные группы) | Сформирована       | 91%                          | 90%                             | 100%                       |
|                                   | Слабо сформирована | 4%                           | 10%                             | 0                          |
|                                   | Не сформирована    | 5%                           | 0                               | 0                          |

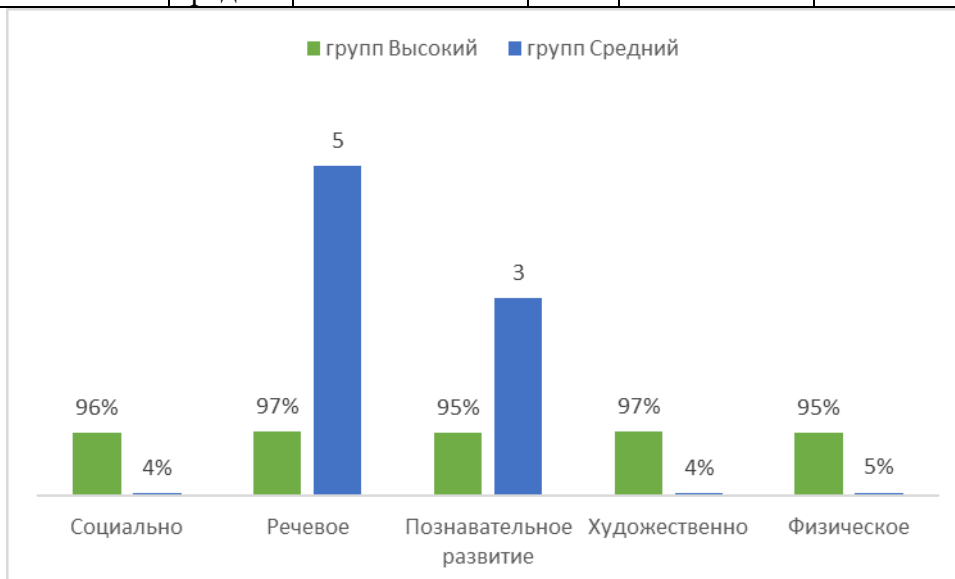


Результаты педагогического анализа показывают преобладание детей с высоким и средним уровнями развития, что говорит об эффективности педагогического процесса в МБДОУ (см. таблицу и диаграмму 4)

Диаграмма 4

Отчет о результатах самообследования МБДОУ детский сад № 545 «Рябинка» за 2025 календарный год

| Дети подготовительных к школе групп | уровни  | Социально коммуникативное развитие | Речевое развитие | Познавательное развитие | Художественно эстетическое развитие | Физическое развитие |
|-------------------------------------|---------|------------------------------------|------------------|-------------------------|-------------------------------------|---------------------|
|                                     | Высокий | 96%                                | 97%              | 95%                     | 97%                                 | 95%                 |
|                                     | Средний | 4%                                 | 5                | 3                       | 4%                                  | 5%                  |



Уровень развития детей по образовательным областям подготовительных групп на 31.05.2025г.

Из подготовительных групп выпущено 46 человек. Все выпускники освоили образовательную программу дошкольного образования на среднем и высоком уровне. У всех детей отмечается речевое развитие, соответствующее возрастным нормам. 95% выпускников имеют высокий или необходимый уровень познавательного развития. У всех детей сформированы навыки социально-бытовой ориентировки и учебная мотивация.

Воспитанники МБДОУ приобрели навыки общения, стали более активными, находчивыми, любознательными, овладели в полной мере необходимыми навыками, умениями и предпосылками к учебной деятельности, полностью готовы к обучению в школе.

Положительная динамика развития в данных группах свидетельствует в первую очередь детей о профессионализме педагогов и целесообразность используемых развивающих программ. Хорошие результаты достигнуты благодаря использованию в работе методов, способствующих развитию самостоятельности, познавательных интересов детей, созданию проблемно-поисковых ситуаций и обогащению предметно-развивающей среды.

Родителям детей, которые показали средний уровень готовности к школе, были даны рекомендации, проведены индивидуальные консультации. У выпускников МБДОУ сформированы: основные физические качества;

потребность в двигательной активности; культурно-гигиенические навыки и навыки самообслуживания; имеются представления о здоровом образе жизни

Востребованность выпускников МБДОУ детский сад №545 «Рябинка» школами города Екатеринбурга.

В рамках проведенного анализа деятельности МБДОУ была изучена востребованность выпускников на 31.12.2025 года. Проведен предварительный опрос родителей подготовительных групп о выборе ОУ: МАОУ СОШ № 113, МАОУ СОШ № 167, МБОУ СОШ № 95, МАОУ СОШ №46 ,МАОУ СОШ № 136, МАОУ СОШ № 138

По результатам проведенного опроса сделан сводный анализ востребованности выпускников МБДОУ образовательными учреждениями города Екатеринбурга.

По результатам анкетирования учителей НОО у 875 % детей отмечена учебная

активность: дети активно работают на уроке, часто поднимают руку. В разделе «Усвоение знаний (успеваемость)» - 65 % детей правильно, безошибочно выполняют школьные задания, иногда допуская единичные ошибки. 92 % детей добросовестно выполняют требования учителя, но иногда, на короткое время, отвлекаются от урока. У 80 % детей активность

поведения на перемене выражена в малой степени: предпочитают занятия в классе с кем-нибудь из детей, чтение книг, спокойные игры, но иногда охотно участвуют в подвижных, коллективных играх. 94 % детей общительны, легко вступают в контакт, когда к ним обращаются сверстники. В разделе «Отношение к учителю» 84 % детей дорожат хорошим мнением учителя о себе, стремятся выполнить все его требования, в случае необходимости сами обращаются к нему за помощью. У 90 % детей преобладает спокойное эмоциональное состояние, хорошее настроение, они часто улыбаются, смеются. По рекомендациям учителей необходимо обратить внимание на развитие мелкой моторики, умение правильно держать

карандаш, ручку, аккуратно раскрашивать. Также учителя отмечают широкий кругозор детей, любознательность, умение читать, считать и писать. Направленность интересов детей

- рисование, окружающий мир, математика.

Вывод: 90% детей имеют высокий уровень адаптации (на 1,5 % больше по сравнению с 2024 годом). Первоклассники положительно относятся к школе; требования воспринимают адекватно; учебный материал усваивают легко, глубоко и плотно; решают усложненные задачи; прилежны, внимательно слушают указания и объяснения учителя; выполняют поручения без лишнего контроля; проявляют большой интерес к самостоятельной работе;

готовятся ко всем урокам; занимают в классе благоприятное статусное положение. У 14 %детей средний уровень адаптации. Первоклассники положительно относятся к школе, ее посещение не вызывает отрицательных переживаний; понимают учебный материал, если учитель излагает его

подробно и наглядно; усваивают основное содержание учебных программ; самостоятельно решают типовые задачи; бывают сосредоточены только тогда, когда заняты чем-то для них интересным; общественные поручения выполняют добросовестно; дружат со многими одноклассниками. С низким уровнем адаптации детей нет.

Достижения воспитанников и их коллективов (объединений, команд) в муниципальных, региональных, федеральных конкурсах, соревнованиях.

В 2025 воспитанники МБДОУ имели возможность реализовать свой творческий потенциал в различных конкурсах, викторинах, акциях, олимпиадах и др. В подготовке воспитанников приняли участие все педагоги МБДОУ.

| Уровень           | Название конкурса  | Количество детей, их результаты и достижения |
|-------------------|--|--|
| ДОУ               | Выставка детского творчества «Осенние фантазии»  | 20 чел. 1,2,3 места, сертификаты участников  |
|                   | Выставка детского творчества «Новый год к нам мчится»  | 20 чел. 1,2,3 места, сертификаты участников  |
|                   | Смотр- конкурс декоративного творчества «Мамин день »  | 20 чел. 1,2,3 места, сертификаты участников  |
|                   | Конкурс чтецов «Осенняя пора»  | 20 чел. 1,2,3 места, сертификаты участников  |
| Районный          | Фестиваля ритмической гимнастики Орджоникидзевского района г. Екатеринбурга «Ритмы детства». | 8 человек<br>1 место                         |
|                   | Городской фестиваль-конкурс "Музыкальный калейдоскоп" , районный этап                        | 15 человек 2 место                           |
|                   | Фестиваль здоровья 2025, районный этап   | 8 чел 3 место                                |
| Городской уровень | Затейники  | 5 человек, 3 место                           |
|                   | Дистанционные онлайн игры «Технаренок»<br>«Профитехнаренок»<br>«Построй новогоднюю историю»  | 5 человек, победители                        |
|                   | Регионального этапа конкурса «ИКаРенок» Всероссийского профориентационного конкурса          | 2 человек, победители в номинации            |

|              |  |                        |
|--------------|--|------------------------|
|              | Музыкальный калейдоскоп  | 10- Диплом 3 место     |
| Региональный | Фестиваль рабочих профессий для дошкольников «Мастерская открытий» | 5 сертификат участника |

Активность воспитанников в участии в очных конкурсах творческого и интеллектуального направления в 2025 году составила 60 %.

Вывод: Качество подготовки воспитанников соответствует предъявляемым требованиям. Образовательная программа дошкольного образования МБДОУ реализована в полном объёме. Система педагогического мониторинга, используемая в МБДОУ, в полной мере удовлетворяет целям и задачам педагогической диагностики развития воспитанников МБДОУ, соответствует ФГОС ДО и ФОП и позволяет эффективно реализовать ОП ДО МБДОУ.

### 5. Качество кадрового обеспечения.

Общая численность штата: 37

Административный персонал: 3 человека - заведующий, заместитель заведующего, заместитель заведующего по административно-хозяйственной части.

Учебно-вспомогательный персонал: 1 человек, к ним относятся делопроизводитель.

Обслуживающий персонал: 9 человек, к ним относятся повара, кладовщик, младшие воспитатели, машинистка по стирке белья, рабочие по комплексному обслуживанию зданий, сооружений и оборудования, дворник.

Педагогический персонал: 14 человек, к ним относятся - воспитатели, учителя-логопед, музыкальные руководители, инструктор по физической культуре

| Характеристика кадрового состава |                                     |    |
|----------------------------------|-------------------------------------|----|
| 1. По образованию                | высшее педагогическое образование   | 10 |
|                                  | среднее педагогическое образование  | 4  |
| 2. По стажу                      | до 5 лет                            | 3  |
|                                  | от 5 до 10 лет                      | 2  |
|                                  | от 10 до 15 лет                     | 2  |
|                                  | свыше 15 лет                        | 7  |
| 3. По квалификации               | высшая квалификационная категория   | 8  |
|                                  | первая квалификационная категория   | 3  |
|                                  | не имеют квалификационной категории | 3  |
|                                  | соответствие занимаемой должности   | 0  |
| 4. По возрасту                   | Средний возраст                     | 48 |

Таким образом, 100% педагогов имеют педагогическое высшее и средне-специальное образование. Таким образом, на 2025 год уровень образования всех педагогов МБДОУ соответствует необходимым квалификационным требованиям.

По итогам 2025 аттестационного года, в МБДОУ аттестовано - 9 педагогов (100%), из них: высшую квалификационную категорию имеет 8 педагогов (64 % от общего числа педагогов), первую квалификационную категорию – 3 педагогов (21%). Все педагогические работники повышают профессиональный уровень в соответствии с Законом РФ «Об образовании в Российской Федерации» 1 раз в 3 года. На конец 2025 года курсовую подготовку прошли 4 человек – 28 % педагогов. Коллектив МБДОУ в целом использует весь доступный в настоящее время спектр форм и методов повышения квалификации.

Методическая работа в МБДОУ направлена на создание условий для целенаправленного, непрерывного повышения уровня квалификации педагогических работников, их методическую культуру, профессиональный и личностный рост. Основной задачей является создание такой образовательной среды, в которой полностью будет реализован творческий потенциал каждого педагога, всего педагогического коллектива и, как результат, - обеспечение качества образовательного процесса МБДОУ. При планировании и проведении методической работы в МБДОУ отдаётся предпочтение активным формам обучения, таким как: семинары-практикумы, круглые столы, просмотры открытых мероприятий, взаимопосещения, использование ИКТ. Анализ данных, полученных на основе наблюдения и опроса педагогов по применению ими информационных и дистанционных технологий в образовательной деятельности, в том числе и дополнительном образовании, показал, что педагоги испытывали существенные трудности, связанные с отсутствием необходимых компетенций для подготовки к дистанционным занятиям и их проведению. 98% педагогов отметили, что в их педагогической деятельности ранее не практиковалась такая форма обучения и у них не было опыта для ее реализации. Выявились дефициты компетентностей в области подготовки заданий для дистанционного обучения, установление контакта с детьми во время проведения занятий в режиме реального времени.

Кроме того, существенно осложняла ситуацию низкая мотивация родителей к занятиям с детьми-дошкольниками.

Реализация социокультурных проектов в рамках экспериментальных и инновационных площадок. МБДОУ детский сад № 545 «Рябинка» является сетевой инновационной площадкой «Внедрение парциальной модульной образовательной программы дошкольного образования «От Фрёбеля до робота»; реализует инновационный проект издательства «Просвещение-Союз» «Разработка и реализация вариативных моделей, обеспечивающих возможности формирования предпосылок читательской, математической и естественно- научной грамотности детей 3–7 лет»; Инновационная площадка «Воспитатели России» по теме «Организация и развитие исследовательской деятельности в условиях ДОО», «Физическое воспитание детей: новые ориентиры для педагогов и родителей», сетевая инновационной площадки Федерального государственного бюджетного учреждения «Государственная

«Государственная публичная научно-техническая библиотека России» (ГПНТБ РОССИИ) «Национальный код 2.0: Культура и наука- будущее России», стажировочная площадка «Векторы развития педагогики Фрёбеля: от Даров к оДАРённости».

Вывод: Анализ деятельности педагогического состава МБДОУ позволяет сделать выводы о том, что педагогический коллектив имеет достаточный уровень профессиональных компетенций, мотивирован на активную профессиональную деятельность, готов к саморазвитию, что является необходимым условием планирования и организации качественной образовательной деятельности МБДОУ. Кадровая политика МБДОУ направлена на развитие профессиональной компетентности педагогов и личностно- ориентированный подход к сотрудникам, учитываются профессиональные и образовательные запросы, созданы все условия для повышения профессионального уровня и личностной самореализации. Требования ФГОС ДО к кадровым условиям реализации ОП ДО выполнены.

#### **6. Качество учебно-методического обеспечения.**

Анализ соответствия оборудования и оснащения миниметодических кабинетов групп и кабинетов педагогов-специалистов принципу необходимости и достаточности для реализации ООП ДО показал, что в миниметодических кабинетах достаточно полно представлено научно-методическое оснащение образовательного процесса МБДОУ, оформлены разделы: нормативно-правовые документы, программно-методическое обеспечение, методические пособия, педагогические периодические издания, обобщен материал, иллюстрирующий лучший педагогический опыт работников, представлен видеоматериал о результатах образовательной деятельности МБДОУ. В миниметодических кабинетах созданы условия для возможности организации совместной деятельности педагогов. Кабинеты в полной мере оснащены всем необходимым техническим и компьютерным оборудованием, имеется выход в интернет для самообразования педагогов.

Учебно-методическое обеспечение соответствует ОП ДО, АОП ДО МБДОУ детский сад №545 «Рябинка» За 2025 год значительно увеличилось количество наглядных пособий для всех групп. Созданы аудио и видеотека музыкальной и познавательной направленности, фильмотека.

Постоянно ведется работа над обновлением и пополнением учебно-методического обеспечения исходя из финансовых возможностей МБДОУ.

Функционирование информационной образовательной среды в МБДОУ для организации процесса управления, методической и педагогической деятельности обеспечивается техническими и аппаратными средствами, сетевыми и коммуникационными устройствами.

Технические средства обучения и воспитания:

Интерактивная доска – 2;

Проектор – 3;

Экран для мультимедийных трансляций – 1;

Музыкальный центр – 1;

Многофункциональное устройства для печати и копирования – 4;

Ноутбук – 13;

Стационарный персональный компьютер – 5;

Брошюратор – 1;

Ламинатор – 2

Вывод: в методических миниметодкабинетах групп созданы условия для возможности организации совместной деятельности педагогов и так же совместной и самостоятельной деятельности педагога с детьми в рамках образовательного процесса. Кабинеты в полной мере оснащены всем необходимым техническим и компьютерным оборудованием, имеется

выход в интернет для самообразования педагогов. Учебно-методическое обеспечение соответствует ОП ДО, АОП ДО МБДОУ

### **7. Качество библиотечно-информационного обеспечения.**

Педагогические работники, родители имеют доступ к библиотечно-информационному обеспечению педагогического процесса.

В МБДОУ создана библиотека учебно-методической, справочной литературы, детской художественной литературы, периодических печатных изданий, электронных образовательных ресурсов.

В МБДОУ детский сад № 545 «Рябинка» оформлены стационарные информационные стенды (со сменной информацией) по вопросам внутреннего управления, реализации ФГОС дошкольного образования ФОП ДО, повышения педагогической компетенции, аттестации педагогов, стенды для родителей.

Информирование педагогов, родителей (законных представителей) и всех заинтересованных лиц о нормативно-правовых и программно-методических документах по введению и реализации ФГОС ДО через разные формы: сайт МБДОУ детский сад № 545 «Рябинка», буклеты, информационные стенды, родительские собрания, видео и фотоматериалы.

Информация о реализации функционировании детского сада и реализации образовательного процесса и платных образовательных размещена в родительских уголках.

Педагогами широко используются возможности выбора образовательных ресурсов, образовательных технологий для повышения качества педагогического труда, роста профессионального мастерства и компетентности, в том числе на официальном сайте МБДОУ детский сад № 545 «Рябинка» и образовательных порталах сети Интернет. МБДОУ детский сад № 545 «Рябинка» оснащено компьютерами с выходом в Интернет, что способствует ознакомлению педагогов с новыми образовательными технологиями, упрощает поиск необходимой информации, позволяет на современном уровне вести делопроизводство группы, разрабатывать наглядные материалы, индивидуальные задания для организации и

проведения коррекционной работы, совместной деятельности с детьми, оформлять консультационные материалы для родителей.

В МБДОУ детский сад № 545 «Рябинка» создан и функционирует сайт, где представлена полная информация о дошкольном образовательном учреждении:

- нормативно-правовая база МБДОУ детский сад № 545 «Рябинка»;
- презентации деятельности МБДОУ детский сад № 545 «Рябинка»;
- мероприятия, проводимые при организации образовательной деятельности;
- достижения детей;
- консультационные материалы для родителей;
- итоги конкурсов, фестивалей, смотров;
- вариативные формы дошкольного образования;
- образовательная деятельность МБДОУ детский сад № 545 «Рябинка»

С помощью сайта родители имеют возможность задать интересующие их вопросы по проблемам развития ребенка, работе МБДОУ детский сад № 545 «Рябинка» пообщаться со специалистами: музыкальным руководителем, инструктором по физической культуре, учителем-логопедом, выступить с предложениями и рекомендациями, поучаствовать в конкурсах сайта.

Для воспитанников каждой возрастной группы в групповых ячейках имеется книжный уголок, где представлена литература в соответствии с возрастом ребенка и тематикой проекта.

Приобретены методические и дидактические пособия для педагогов. Обновлена методическая база педагогов групп. Обеспеченность учебно-наглядными пособиями составляет – 100 %. Обеспеченность учебно-методическими пособиями и художественной литературой – 100 %. Обеспеченность спортивным инвентарем – 100 %.

Материальная база систематически пополняется и при необходимости обновляется.

Вывод: Учебно-методическое обеспечение в МБДОУ детский сад № 545 «Рябинка» соответствует требованиям реализуемой образовательной программы, обеспечивает образовательную деятельность, присмотр и уход. Педагоги имеют возможность пользоваться учебно-методической литературой. Методическое обеспечение способствует развитию творческого потенциала педагогов, качественному росту профессионального мастерства.

#### **8. Качество материально-технической базы.**

Образовательный процесс осуществляется в одном типовом здании. Здание детского сада двухэтажное, общая площадь 2299,7 кв.м. Материально-техническое обеспечение МБДОУ детский сад № 545 «Рябинка» осуществляется с учетом функционального назначения помещения. В МБДОУ оборудованы:

- 11 групповых комплексов, включающих помещения: игровая (для проведения игр, занятий, приёма пищи), буфетная (для подготовки готовых

блюд к раздаче и мытья посуды), туалетные комнаты, раздевальная (для приёма детей и хранения верхней одежды), спальня;

- кабинет заведующего, кабинет делопроизводителя и заместителя заведующего, кабинет заместителя заведующего по АХЧ и кладовщика, кабинет учителя-логопеда;

- музыкальный зал;

- физкультурный зал;

- медицинский блок: медицинский кабинет, процедурный кабинет, изолятор,

санитарная комната;

- пищеблок;

- прачечная.

Каждая из детских групп располагается в изолированном помещении – групповой ячейке. В состав групповой ячейки каждой группы входят: приемная (для приема детей и хранения верхней одежды); групповая (для проведения игр, занятий, приема пищи);

буфетная (для подготовки готовых блюд к раздаче и мытья посуды); спальня; туалетная комната.

Групповые помещения оформлены в соответствии с возрастными особенностями детей и требованиями СанПиН и ФГОС ДО. В группах в течение года обновлены комплекты детской мебели: детские кровати, стеллажи для детской обуви, модули для хранения

конструктора. В группах, в соответствии с возрастными и индивидуальными особенностями детей выделены игровые и развивающие центры активности: центр для сюжетно-ролевых игр, речевой центр, центр дежурства (со 2 младшей группы), центр природы, центр грамотности, центр музыки и театра, центр искусства и творчества, центр экспериментирования, полифункциональные материалы для конструирования, центр физкультуры и спорта, центр безопасности, центр краеведения.

Всестороннее развитие воспитанников МБДОУ обеспечивается в том числе, через созданную развивающую предметно-пространственную среду - «говорящей среды», которая инициирует познавательную и творческую активность детей, предоставляет ребёнку свободу выбора форм активности, обеспечивает содержание разных форм детской деятельности, безопасна и комфортна, соответствует интересам, потребностям и возможностям каждого ребенка, обеспечивает гармоничное отношение ребенка с окружающим миром. Развивающая предметно-пространственная среда укомплектована с учетом финансовых возможностей МБДОУ.

В течение 2025 года в группах обновлены информационная среда для родителей и детей: тематическая стена, которая содержит текущую информацию о жизни группы и информацию по изучаемой теме; стенд с информацией об умениях, достижениях, интересах детей, полученных в ходе

наблюдений, модель трех (четырёх) вопросов - вопросы и высказывания, рассуждения детей о том, что их интересует, тревожит, занимает; доска

выбора – стенд с изображением центров активности и фото для выбора ребенка участия в образовательной деятельности. Кабинет учителя-логопеда для организации коррекционно-развивающей работы с детьми содержат:

- материалы и игры по темам;
- логопедические столы с зеркалом и лампой дополнительного освещения;
- дыхательные тренажеры, игрушки для развития правильного речевого дыхания;
- картотеки материалов для автоматизации и дифференциации звуков;
- логопедические альбомы для обследования;
- предметные и сюжетные картинки по лексическим темам;
- настольно-печатные дидактические игры;
- алгоритмы, схемы, мнемотаблицы;
- методическая, дидактическая, справочная и художественная литература.

Медицинское оборудование, инвентарь имеется в полном необходимом объеме: ПК, программное обеспечение к нему, медицинский инвентарь и медикаменты. В соответствии с утвержденным перечнем, с соблюдением сроков годности и условий хранения. Современное оборудование и оснащение медицинского кабинета позволяет качественно осуществлять медицинское сопровождение каждого воспитанника, осуществлять контроль за здоровьем и физическим развитием ребенка. Медицинский персонал несет ответственность за здоровье и физическое развитие детей, соблюдение санитарно-гигиенических норм, режим и качество питания воспитанников.

В методическом кабинете имеются все необходимые условия для обобщения, распространения педагогического опыта и информации нормативно-правового и организационно-методического характера:

- сформирован фонд методической литературы;
- оборудовано рабочее место для педагогов;
- оборудован информационный стенд по основным направлениям деятельности педагогического коллектива.

Разработка и внедрение дистанционных форм взаимодействия МБДОУ со всеми участниками образовательного процесса потребовала соблюдения определенных технических и технологических условий. Основные технические средства, необходимыми для организации сетевых образовательных программ на основе дистанционных технологий- это прежде всего: компьютерные системы, ноутбуки, интерактивные доски и панели, сетевое оборудование, позволяющее организовывать прием IP-вещания, проведение консультаций, семинаров, коллоквиумов и других форм образовательной деятельности с использованием технологий теле и видеоконференции, электронной почты, чат-сессий и осуществлять

образовательную деятельность в условиях ИКТ-насыщенной образовательной среды, являющейся основной сетевого взаимодействия образовательных учреждений.

Созданием данных условие в детском саду затруднено из-за нехватки оборудования для осуществления цифровизации образования и дистанционного обучения. МБДОУ оборудовано: «тревожной» кнопкой (кнопкой экстренного вызова полиции), сигнал которой выведен на пульт Росгвардии; датчиками срабатывания автоматической пожарной сигнализации; системой видеонаблюдения; домофоном; телефоном.

Согласно нормам пожарной безопасности помещения детского сада, оснащены: датчиками автоматической пожарной сигнализации, срабатывающими на задымление и повышение температуры; кнопками включения пожарной сигнализации (система оповещения), имеется прямая телефонная связь с диспетчером пожарной охраны. Обновлены

Планы эвакуации из здания МБДОУ, в соответствии с требованиями изготовлены с функцией свечения в темноте.

В МБДОУ установлен противопожарный режим, регулярно проводятся мероприятия по соблюдению правил пожарной безопасности, по ознакомлению детей с правилами пожарной безопасности. Для отработки правильного поведения во время чрезвычайных ситуаций сотрудники и воспитанники участвуют в эвакуационных тренировках.

В МБОУ разработан паспорт дорожной безопасности.

В МБДОУ своевременно проводится ремонт мебели, санитарно-технического оборудования, электрооборудования и осветительных приборов, заменено кухонное оборудование. Проводится регулярный контроль за теплоснабжением, освещением, водоотведением, что приводит к экономии ресурсов.

## **9. Заключение**

В МБДОУ созданы благоприятные условия для всестороннего развития личности воспитанников. Образовательный процесс обеспечен разнообразными наглядными и дидактическими материалами, методическими пособиями и разработками ФГОС и ФОП требования к выполнению общеобразовательной программы дошкольного образования выполняются. Предметно-развивающая среда соответствует современным требованиям.

Приоритетные направления развития МБДОУ на 2025 календарный год:

1 .Разработать и апробировать в образовательном процессе трехуровневую модель эффективной воспитательной работы, предусматривающую:

- систему воспитательных задач по всем направлениям воспитания для каждой возрастной группы;
- создание воспитывающей среды;
- определение воспитательных возможностей сетевого взаимодействия с социальными партнерами

2. Определить систему задач и формы реализации духовно-нравственного воспитания детей каждой возрастной группы в соответствии с ФОП ДО и федеральной рабочей программой воспитания

3. Создать и апробировать в работе педагогов перечень информационно-методических материалов по вопросам воспитания и развития детей раннего и дошкольного возраста, актуальных для родителей (на основе анкетирования, интерактивных опросов)

**ДОКУМЕНТ ПОДПИСАН  
ЭЛЕКТРОННОЙ ПОДПИСЬЮ**

**СВЕДЕНИЯ О СЕРТИФИКАТЕ ЭП**

Сертификат 296520261781276660661547455625433911011083524454

Владелец Макушина Елена Владимировна

Действителен с 05.02.2026 по 05.02.2027